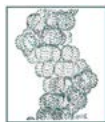


**CARTA
DEI SERVIZI
SANITARI**



LABORATORIO ANALISI

Biolab

IGEA S.R.L.

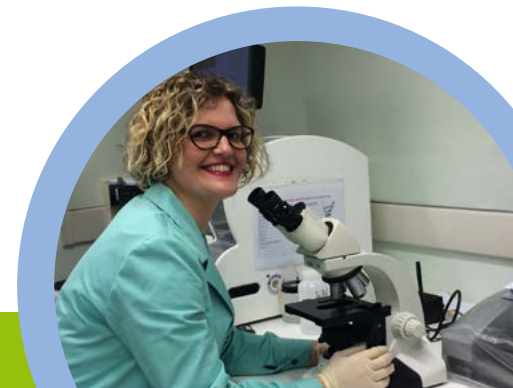
**PREPARAZIONE
UTENTE**

CERTIFICAZIONE E AUTORIZZAZIONE COMUNALE



CARTA DEI SERVIZI SANITARI

1. Scopo e campo di applicazione 5
2. Presentazione del laboratorio 5
3. Diritti e doveri dell'utente 5
4. Principi fondamentali 6
5. Responsabile e personale in servizio 7
6. Servizi erogati 9
7. Modalità di accesso e accoglienza ai servizi 10
8. Corretta redazione dell'impegnativa/richiesta 11
9. Norme relative al pagamento delle prestazioni 11
10. Tempi di risposta, consegna dei referti e consenso informato 12
11. Tutela e verifica 12





1. SCOPO E CAMPO DI APPLICAZIONE

Scopo del presente Documento è quello di fornire un ausilio sia agli Utenti che usufruiscono dei nostri Servizi che al personale interno impiegato nel processo di erogazione degli stessi. Riteniamo che il presente Documento costituisca uno strumento indispensabile per un corretto accesso alla nostra struttura, in modo da permettere una pronta risposta alle esigenze degli Utenti. Inoltre, un corretto accesso, consente di gestire in modo controllato il percorso dell'Utente ed il rispetto dei tempi pianificati.

2. PRESENTAZIONE DEL LABORATORIO

Il Laboratorio Analisi Biolab Igea, con sede in via Roma 108 - Silvi Marina (TE), rappresenta un punto di riferimento nel settore delle analisi cliniche e della diagnostica. Il centro esegue analisi chimico cliniche, microbiologiche e parassitologiche.

3. DIRITTI E DOVERI DELL'UTENTE

Diritti

- I rapporti con gli Utenti sono improntati al rispetto della persona;
- L'accesso ai servizi sanitari è garantito in maniera equa;
- La dignità personale è sempre rispettata;
- È garantita la riservatezza sulle informazioni che riguardano la salute dell'Utente;

- Il consenso al trattamento dei dati personali sensibili è acquisito al primo accesso alla struttura;
- Gli Utenti sono invitati a proporre suggerimenti utili al miglioramento dell'attività.

Doveri

- È responsabilità dell'Utente il rispetto delle prescrizioni raccomandate dal medico curante;
- L'Utente ha diritto ad una corretta informazione sull'organizzazione della struttura ma è Suo dovere informarsi nei tempi e nelle sedi opportune;
- Ogni Utente deve tenere un comportamento rispettoso delle esigenze degli altri Utenti e del personale sanitario in servizio, evitando qualsiasi comportamento che possa creare situazioni di disturbo o disagio agli altri (esempio parlare ad alta voce, radioline con volume alto, cellulare, etc.);
- Deve essere osservato il divieto di fumare;
- Gli orari previsti nella struttura sanitaria devono essere rispettati in ogni circostanza. Le prestazioni sanitarie richieste in tempi e modi non corretti possono determinare un disservizio.

4. PRINCIPI FONDAMENTALI

Uguaglianza

A tutti gli Utenti vengono erogati uguali servizi, a prescindere dall'età, sesso, razza, lingua, nazionalità, religione, opinioni politiche, costumi, condizioni fisiche, condizioni psichiche e condizioni economiche.

Imparzialità

A tutti gli Utenti è assicurato un comportamento obiettivo ed equanime da parte del personale che opera nella struttura.

Continuità

Agli Utenti è assicurata la continuità quantitativa, qualitativa e la regolarità dei servizi.

Diritto di scelta

Ogni cittadino, munito di richiesta del medico del Servizio Sanitario Nazionale, può esercitare il diritto di libera scelta rivolgendosi direttamente alla struttura.

5. RESPONSABILE E PERSONALE IN SERVIZIO

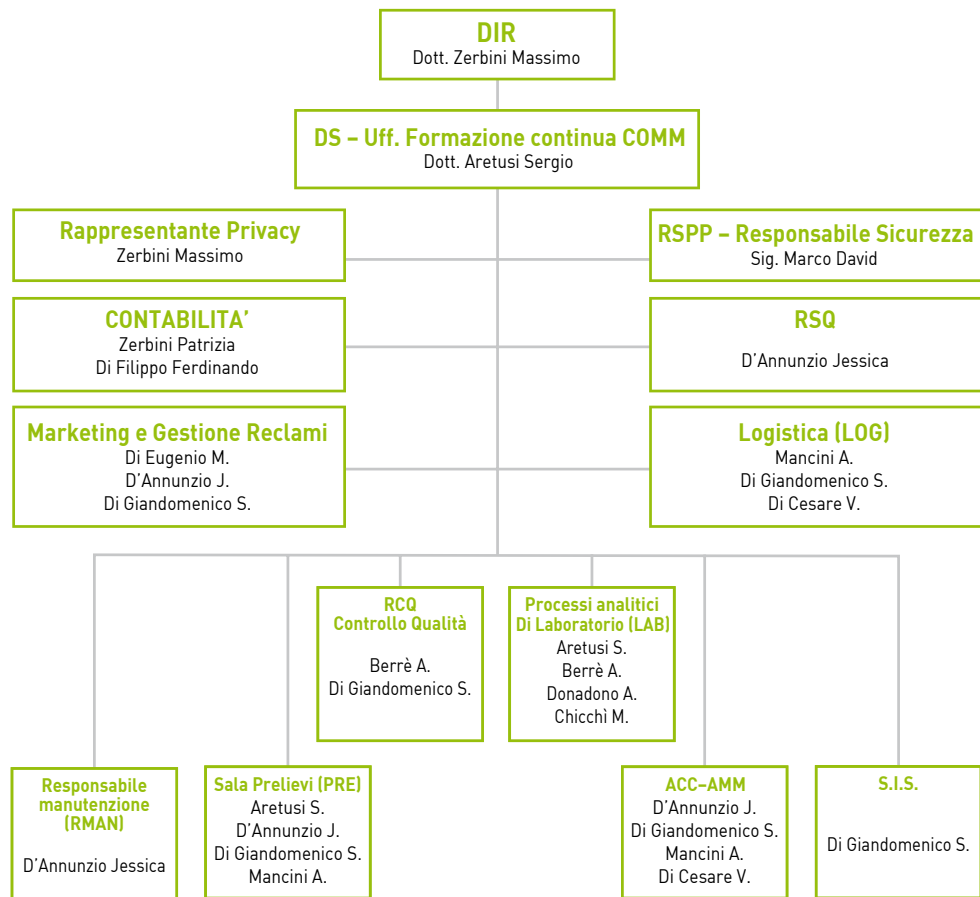
Le risorse del Laboratorio sono rappresentate da:

- Direttore Tecnico
- Responsabile di Laboratorio
- Personale addetto alla Sala Prelievi
- Biologi e Tecnici di Laboratorio
- Segreteria Amministrativa e Accettazione

Vedi organigramma (pagina seguente)



ORGANIGRAMMA



6. SERVIZI EROGATI

Nella nostra struttura vengono eseguite analisi chimico-cliniche, immunologiche, microbiologiche e parassitologiche e più precisamente di:

- Chimica clinica
- Ematologia
- Coagulazione
- Immunologia
- Endocrinologia/ormonali
- Dosaggio seriale della prolattina
- Markers epatite
- Markers tumorali
- Monitoraggio dei farmaci
- Monitoraggio della gravidanza (BHCG)
- Esami specifici per donne in gravidanza: Coombs, TORCH, test di avidità virali, bi-test
- Ricerca sulle allergie (RAST inalanti e alimenti)
- Intolleranze alimentari: cytotest
- Patch Test (Nichel)
- Quantiferon (Test Tuberculosis)
- H2 Breath Test Urea per la presenza di Helicobacter Pylori (**referto in giornata**)
- H2 Breath Test malassorbimento Lattosio, Glucosio, Lattulosio, Xilosio (**referto in giornata**)
- Esame del liquido seminale: fertilità, frammentazione DNA spermatico
- Tampone faringeo, Auricolare, Oculare
- Tampone uretrale
- Tampone vaginale completo (Chlamydia)
- Pap Test, HPV test
- Spermiocoltura

- Esame feci: colturale, parassitologico, sangue occulto
- Unghia (ricerca miceti e dermatofiti)
- PRELIEVI DOMICILIARI SU PRENOTAZIONE

Il Personale Sanitario è a disposizione per qualsiasi chiarimento riguardante gli aspetti della prestazione da eseguire (vedasi anche PREPARAZIONE UTENTE). La nostra struttura è costantemente impegnata nel mantenimento e nel miglioramento del livello di qualità dell'erogazione dei propri servizi e partecipa a programmi di valutazione esterna di qualità a livello nazionale (VEQ).

È disponibile personale qualificato (BLSD) per il primo soccorso in caso di malori degli utenti sottoposti al prelievo ed in Sala Prelievi è presente anche un **defibrillatore**. Per maggiori dettagli vedasi elenco prestazioni eseguite disponibile presso la struttura e sul sito internet www.biolabigea.com.

7. MODALITÀ DI ACCESSO E ACCOGLIENZA AI SERVIZI

Il laboratorio BIOLAB è aperto dal lunedì al sabato ed eroga i servizi nei seguenti orari:

Prelievi: dalle ore 07:00 alle ore 10:30

Ritiro referti: dalle ore 10:00 alle ore 17:30
(sabato fino alle 14.30)



8. CORRETTA REDAZIONE DELL'IMPEGNATIVA/RICHIESTA

Una corretta redazione dell'impegnativa o della richiesta è elemento fondamentale per offrire un servizio puntuale ed efficiente all'Utente, evitando spiacevoli inconvenienti e ritardi nell'erogazione delle prestazioni.

9. NORME RELATIVE AL PAGAMENTO DELLE PRESTAZIONI

La richiesta di prestazioni va eseguita su ricette fornite dal SSN o richiesta di specialisti. Sono accettate anche richieste verbali dell'Utente. I prezzi applicabili alle prestazioni sono quelli stabiliti dal nostro listino privato. In tutti gli esami colturali (es: urinocoltura, spermioγραμμα, tampone vaginale, etc.) che prevedono l'aggiunta dell'**antibiogramma**, esso è incluso nel prezzo.



10. TEMPI DI RISPOSTA, CONSEGNA DEI REFERTI E CONSENSO INFORMATO

Il ritiro del referto avviene dietro presentazione da parte dell'Utente della fattura/distinta. È possibile il ritiro tramite delega riportata in apposito spazio a piè di pagina della fattura/distinta. I referti possono essere ritirati in giornata, alcuni per motivi tecnici/organizzativi, necessitano di tempi di esecuzione più lunghi. In tutti i casi i tempi di ritiro del referto sono indicati sia sulla fattura che sulla distinta. È possibile l'invio dei referti on-line, qualora l'Utente ne faccia richiesta al momento dell'accettazione, direttamente sul sito del laboratorio, a tal fine all'Utente verrà rilasciata una User e una Password (vedasi pagina seguente).

11. TUTELA E VERIFICA

Il Direttore Tecnico della Struttura è il referente per eventuali reclami o segnalazioni di disservizi. Inoltre il Laboratorio opera nel rispetto delle prescrizioni del D. Lgs. 196/03 in materia di tutela e trattamento dei dati personali.



Analisi cliniche

Esami diagnostici

Laboratorio Analisi Biolab Igea, con sede a a Silvi in provincia di Teramo (Abruzzo), è specializzato in ematologia, endocrinologia, immunologia, intolleranze alimentari e microbiologia.

Fra gli esami effettuati presso il centro segnaliamo:

- Curva glicemica/Insulinemica;
- Cytotest;
- Tampone vaginale/uretrale;
- Pap-test/hpv;
- Breath urea/lattosio/lattulosio;
- Frammentazione DNA liquido seminale.

Tutti i test sono eseguiti esclusivamente previa prenotazione.

Visualizza l'elenco completo delle analisi effettuate cliccando qui.

I nostri servizi

TAMPONE VAGINALE/URETRALE	CURVA INSULINEMICA/GLICEMICA	PAP TEST/HPV	INTOLLERANZE ALIMENTARI/CYTOTEST	FRAMMENTAZIONE DNA LIQUIDO SEMINALE

Sistema di ritiro referti on-line sul sito www.biolabigea.com

1. Generalità	15
2. Prelievo di sangue	15
3. Curva Glicemica/Insulinemica	15
4. Stress da prelievo	16
5. Raccolta di campioni di urine	16
6. Raccolta delle feci	17
7. Esame liquido seminale - Frammentazione del DNA spermatico - MAR-TEST	17
8. Spermiocoltura	18
9. Test per intolleranze alimentari (Cytotest)	18
10. H2 breath test (urea per la presenza di helicobacter pylori)	19
11. H2 breath test: malassorbimento di lattosio/lattulosio/xilosio/glucosio	20
12. Tampone faringeo	20
13. Tampone microbiologico (auricolare, oculare, escreato ed ulcera)	20
14. Tampone vaginale (germi comuni, micoplasmi, ureoplasmi e Chlamydia)	21
15. Pap-test, HPV test	21
16. Tampone uretrale per esami microbiologici	22
17. Prelievi particolari	22
18. CDT e droghe	22
19. PATCH TEST (allergia Nichel)	23
20. UNGHIA (ricerca miceti e dermatofiti)	23

1. GENERALITÀ

Per il prelievo di sangue e di altri liquidi biologici è opportuno che l'Utente, al momento della prescrizione medica, chieda informazioni al Medico Prescrittore, riguardo a:

- modalità della raccolta di eventuali campioni a domicilio;
- modalità dettagliate circa la dieta e le norme igieniche da seguire nei giorni precedenti;
- dosi e tempi di assunzione di eventuali farmaci;
- data più opportuna per l'esecuzione del prelievo.

Gli accertamenti di laboratorio a scopo diagnostico sono eseguibili nella prima mattina dopo un digiuno di circa 10 ore; vanno possibilmente evitati: il fumo, l'esercizio fisico, lo stress e l'assunzione di alcool.

2. PRELIEVO DI SANGUE

Il sangue venoso periferico costituisce il materiale biologico di elezione su cui viene eseguita la maggior parte delle indagini di laboratorio. In funzione del tipo di informazione che si vuole ottenere, l'Utente dovrà essere in condizioni basali di digiuno (almeno 10 ore) e di riposo prima del prelievo.

3. CURVA GLICEMICA/INSULINEMICA

Per eseguire tali esami occorre avere un digiuno di almeno 10 ore.



La curva da carico prevede l'assunzione di 75g di glucosio.

Si possono effettuare o n. 3 prelievi venosi a distanza di 60 minuti oppure n. 6 prelievi a distanza di 30 minuti.

Il primo prelievo viene fatto sempre a digiuno.

La curva insulinemica prevede invece n. 5 prelievi a distanza di 30 minuti.

Per tutta la durata dell'esame l'Utente deve rimanere seduto nella sala d'attesa, senza mangiare e bere (se necessario solo acqua).

4. STRESS DA PRELIEVO

Viene eseguito per l'esame della prolattina o per la cortisolemia.

Per evitare lo stress da prelievo viene inserito un ago canula e mantenuta la via pervia per l'esecuzione dei successivi prelievi.

L'esame viene eseguito previo appuntamento.

5. RACCOLTA DI CAMPIONI DI URINE

I campioni di urine vengono raccolti in appositi contenitori venduti in Farmacia o consegnati dal nostro Laboratorio:

- Esame urine (raccolgere urine di prima mattina in una provetta/contenitore sterile dopo igiene personale)
 - Test gravidanza (raccolgere urine in una provetta/contenitore sterile dopo igiene personale)
- Urinocoltura (raccolgere urine in un contenitore



sterile dopo un'accurata pulizia dei genitali esterni.

Si elimina la prima parte dell'urina mentre la successiva va raccolta direttamente nel contenitore sterile. L'Utente non deve aver assunto antibiotici da almeno 5 giorni) Per questo esame è possibile effettuare l'antibiogramma.

- Raccolta urine 24 ore (eliminare l'urina della prima minzione del primo giorno, poi raccogliere tutta l'urina emessa durante la giornata compresa quella della notte e quella della prima minzione del secondo giorno). L'urina va raccolta in contenitori di 2,5-3 lt. a bocca larga e con tappo a vite, consegnare tutto il quantitativo in laboratorio.

6. RACCOLTA DELLE FECI

Le feci vanno raccolte in appositi contenitori venduti in Farmacia. Il volume di feci da raccogliere deve essere pari a quello di una noce. È consigliabile raccogliere un campione del primo mattino, ma qualora questo non fosse possibile, possono essere consegnate feci del giorno prima conservate in frigorifero. Per la ricerca del sangue occulto non occorre fare particolare dieta, si raccomanda di non lavare i denti nei giorni della raccolta e di non raccogliere le feci nel periodo mestruale (per le provette rivolgersi alla nostra Segreteria).

7. ESAME LIQUIDO SEMINALE - FRAMMENTAZIONE DEL DNA SPERMATICO - MAR-TEST

SPERMIOGRAMMA: occorre osservare 2-7 giorni di astinenza dai rapporti sessuali. Raccogliere, esclusivamente per masturbazione e non con coito interrotto o con

profilattico, tutto l'eiaculato va messo in un contenitore sterile tipo quello per l'urinocoltura. La raccolta può essere effettuata comodamente a casa e consegnare al laboratorio entro un'ora cercando di non far subire sbalzi termici al campione.

FRAMMENTAZIONE: a volte il solo valore dello Spermigramma non basta a determinare una diagnosi di infertilità e va comunque integrato con un esame che evidenzi eventuali rotture, singole o doppie, del DNA dello sperma (test di frammentazione del DNA).

MAR TEST: è un esame adatto ad individuare la presenza di anticorpi anti-spermatozoi sia sul liquido seminale che sul muco cervicale femminile ma anche nel siero della donna e dell'uomo.

8. SPERMIOCOLTURA

Per effettuare una spermocoltura non è necessaria l'astinenza. Raccogliere il liquido seminale dopo accurata igiene intima e delle mani, esclusivamente per masturbazione e non per coito interrotto o con profilattico.

La raccolta deve essere effettuata in un contenitore sterile, tipo contenitore per l'urinocoltura. Bisogna aver sospeso ogni terapia antibiotica da almeno 5 giorni. La raccolta può essere effettuata comodamente a casa e può essere consegnata al laboratorio entro alcune ore. Per questo esame è possibile effettuare l'antibiogramma.

9. TEST PER INTOLLERANZE ALIMENTARI (CYTOTEST)

Per effettuare il test occorre eseguire un prelievo di sangue possibilmente:

- a digiuno
- senza aver fumato il mattino
- senza aver fatto terapie a base di cortisone per almeno 7 giorni precedenti al prelievo

L'analisi prevede 64 o 96 alimenti.

10. H2 BREATH TEST (urea per la presenza di Helicobacter Pylori)

È necessario che l'Utente resti in laboratorio per tutta la durata del test, che è di circa mezz'ora, e che si attenga scrupolosamente alle seguenti indicazioni:

- **nei 7 giorni che precedono l'esame** non assumere: antibiotici, inibitori di pompa e protettori gastrici
- **la sera prima del test** attenersi alla seguente dieta: riso in bianco, carne o pesce, il tutto condito con olio extravergine di oliva
- **il giorno dell'esame:** presentarsi a digiuno da almeno 8 ore, senza aver fumato né mangiato chewingum o caramelle e senza aver lavato i denti

Essendo la trasmissione diretta oro- faringea, in caso di positività, è consigliabile far effettuare il test anche al Partner.



11. H2 BREATH TEST: malassorbimento di lattosio/lattulosio/xilosio/glucosio/sorbitolo

È necessario che l'Utente resti in laboratorio per tutta la durata del test (da 2 a 4 ore) senza mangiare, bere (tranne acqua) e fumare, e che si attenga scrupolosamente alle seguenti indicazioni:

- **nei 7 giorni che precedono l'esame** non assumere: antibiotici/chemioterapici, lassativi, fermenti lattici, latte e derivati
- **la sera prima del test** attenersi alla seguente dieta: riso in bianco, carne o pesce, il tutto condito con olio extravergine di oliva
- **il giorno dell'esame:** presentarsi a digiuno da almeno 8 ore, senza aver fumato né mangiato chewingum o caramelle e senza aver lavato i denti

Attenzione: alcune pillole anticoncezionali contengono tracce di lattosio.

12. TAMPONE FARINGEO

Per effettuare questo tipo di esame occorre che l'Utente sia a digiuno e la mattina non deve lavare i denti. Si consiglia di non effettuare l'esame in corso di terapia antibiotica. È necessario far trascorrere almeno 5 giorni dall'ultimo antibiotico assunto.

13. TAMPONE MICROBIOLOGICO (auricolare, oculare, escreato ed ulcera)

Per l'Utente che deve sottoporsi ad un prelievo microbiologico di questo tipo non

è necessario il digiuno. Si consiglia di non effettuare l'esame in corso di terapia antibiotica. È necessario far trascorrere almeno 5 giorni dall'ultimo antibiotico assunto. Per questo esame è possibile effettuare l'antibiogramma.

14. TAMPONE VAGINALE, URETRALE, RETTALE (germi comuni, mycoplasmi, ureoplasmii e Chlamydia)

Prima del prelievo va effettuata un'accurata pulizia dei genitali esterni. Non è necessaria l'applicazione dello speculum tranne per la ricerca della clamidia la quale può essere effettuata solo a donne non in stato di gravidanza. Può essere eseguito tutti i giorni tranne nel periodo mestruale e peri-mestruale (5 giorni precedenti e 5 giorni successivi la mestruazione).

Sospendere eventuali trattamenti con ovuli o candele elette almeno 48 ore prima. Non fare lavande vaginali interne ed evitare rapporti sessuali nelle 24 ore precedenti. Si consiglia di far trascorrere almeno 5 giorni prima dell'ultima assunzione dell'antibiotico. Per questo esame è possibile effettuare l'antibiogramma.

15. PAP-TEST, HPV TEST

La ricerca si effettua direttamente su materiale endocervicale ed esocervicale, pertanto è necessario posizionare lo speculum. Può essere effettuato: tutti i giorni, tranne il periodo mestruale e peri-mestruale (5 giorni precedenti e 5 giorni successivi la mestruazione). Sospendere eventuali trattamenti con ovuli o candele elette



almeno 48 ore prima del prelievo. Non fare lavande vaginali interne. Far trascorrere almeno 5 giorni dopo l'assunzione di antibiotico. È possibile effettuare la ricerca dell'HPV anche all'uomo tramite tampone uretrale. Referto in giornata.

16. TAMPONE URETRALE PER ESAMI MICROBIOLOGICI

Si consiglia la sospensione degli antibiotici nei 5 giorni precedenti l'analisi. L'esame viene effettuato introducendo uno specifico tampone nel meato uretrale. L'indagine potrebbe provocare fastidio o dolore, ma di durata di pochi secondi. È consigliabile non urinare nelle 2 ore precedenti al prelievo. L'esame viene eseguito previo appuntamento. Per questo esame è possibile effettuare l'antibiogramma.

17. PRELIEVI PARTICOLARI

Per l'esecuzione di raccolte di materiale e per esami particolari occorre che l'Utente si rivolga, personalmente o tramite il proprio medico curante, alla nostra Segreteria che fornirà le informazioni necessarie.

18. CDT E DROGHE

L'utente deve presentarsi munito di documento di riconoscimento. Solo per l'esame delle droghe verrà stilato un verbale in cui si dichiara che il campione delle urine è stato raccolto in presenza di un ns operatore (solo per la medicina del lavoro).

19. PATCH TEST (ALLERGIA NICHEL)

Per l'esecuzione di questo test vengono applicati dei cerotti sulla schiena dell'Utente ed occorre tenerli per un minimo di 48 ed un massimo di 96 ore. Per tutta la durata dell'applicazione l'Utente dovrà evitare sport e docce.

20. UNGHIA (RICERCA MICETI E DERMATOFITI)

Si consiglia evitare smalti o trattamenti antifungini nei giorni precedenti al prelievo. Per la ricerca dei Dermatofiti occorre un tempo di almeno 1 mese.





LABORATORIO ANALISI

Biolab

IGEA
S.R.L.

Via Roma, 108
64029 Silvi Marina (TE)
Tel. e Fax +39.085.930991
info@biolabigea.com
www.biolabigea.com



Stampa: aprile 2017



Membro della Federazione CISQ

RINA

ISO 9001

Sistema Qualità Certificato



azienda con sistema
qualità certificato
iso 9001:2008
n.30578/14/s